



Úřad práce ČR

Krajská pobočka Úřadu práce ČR v Brně

Měsíční statistická zpráva prosinec 2020

Zprávu předkládá:

Mgr. Ivana Ondráková

vedoucí oddělení zaměstnanosti

<https://www.uradprace.cz/web/cz/statistiky-jmk>

Brno 2021



Informace o nezaměstnanosti v Jihomoravském kraji k 31. 12. 2020

V prosinci vzrostl celkový počet uchazečů o zaměstnání na 36 883, počet hlášených volných pracovních míst klesl na 29 268 a podíl nezaměstnaných osob vzrostl na 4,5 %.

Ke 31. 12. 2020 evidoval Úřad práce ČR (ÚP ČR), Krajská pobočka v Brně celkem 36 883 uchazečů o zaměstnání. Jejich počet byl o 2 276 vyšší než na konci předchozího měsíce, ve srovnání se stejným obdobím minulého roku je vyšší o 7 796 osob. Z tohoto počtu bylo 34 421 dosažitelných uchazečů o zaměstnání ve věku 15–64 let. Bylo to o 2 325 více než na konci předchozího měsíce. Ve srovnání se stejným obdobím minulého roku byl jejich počet vyšší o 7 952 osob.

V průběhu měsíce bylo nově zaevidováno 4 780 osob. Ve srovnání s minulým měsícem to bylo více o 553 osob a v porovnání se stejným obdobím předchozího roku méně o 613 osob.

Z evidence během měsíce odešlo celkem 2 504 uchazečů (ukončená evidence, vyřazení uchazeči). Bylo to o 1 032 osob méně než v předchozím měsíci a o 334 osob méně než ve stejném měsíci minulého roku. Do zaměstnání z nich ve sledovaném měsíci nastoupilo 1 680, tj. o 914 méně než v předchozím měsíci a o 64 méně než ve stejném měsíci minulého roku, 852 uchazečů o zaměstnání bylo umístěno prostřednictvím úřadu práce, tj. o 506 méně než v předchozím měsíci a o 170 méně než ve stejném období minulého roku, 824 uchazečů bylo vyřazeno bez umístění.

Meziměsíční nárůst počtu nezaměstnaných byl zaznamenán ve všech sedmi okresech kraje. Největší relativní nárůst byl v okrese Břeclav (15,6 %), Znojmo (14,4 %) a Hodonín (10,9 %).

Ke konci měsíce bylo evidováno na ÚP ČR, Krajské pobočce v Brně 18 370 žen. Jejich podíl na celkovém počtu uchazečů činil 49,8 %. V evidenci bylo 5 050 osob se zdravotním postižením, což představovalo 13,7 % z celkového počtu nezaměstnaných.

Ke konci tohoto měsíce bylo evidováno 1 910 absolventů škol všech stupňů vzdělání a mladistvých, jejich počet vzrostl ve srovnání s předchozím měsícem o 6 osob a ve srovnání se stejným měsícem minulého roku byl vyšší o 543 osob. Na celkové nezaměstnanosti se podíleli 5,2 %.

Podporu v nezaměstnanosti pobíralo 12 189 uchazečů o zaměstnání, tj. 33,0 % všech uchazečů vedených v evidenci.

Podíl nezaměstnaných osob, tj. počet dosažitelných uchazečů o zaměstnání ve věku 15- 64 let k obyvatelstvu stejného věku, vzrostl k 31. 12. 2020 na 4,5 %.

Podíl nezaměstnaných stejný nebo vyšší než republikový průměr vykázaly 3 okresy, nejvyšší byl v okresech Znojmo (6,4 %), Hodonín (5,5 %) a Brno-město (5,2 %). Nejnižší podíl nezaměstnaných byl zaznamenán v okrese Vyškov (2,9 %).



Podíl nezaměstnaných žen vzrostl na 4,6 %, podíl nezaměstnaných mužů vzrostl na 4,5 %.

Kraj evidoval k 31. 12. 2020 celkem 29 268 volných pracovních míst. Jejich počet byl o 295 nižší než v předchozím měsíci a o 2 119 vyšší než ve stejném měsíci minulého roku. Na jedno volné pracovní místo připadalo v průměru 1,3 uchazeče, z toho nejvíce v okresech Blansko (3,5), Hodonín (3,5) a Znojmo (3,1). Z celkového počtu nahlášených volných míst bylo 1 081 vhodných pro osoby se zdravotním postižením (OZP), na jedno volné pracovní místo připadalo 4,7 OZP. Volných pracovních míst pro absolventy a mladistvé bylo registrováno 6 328, na jedno volné místo připadalo 0,3 uchazečů této kategorie. Z celkového počtu volných pracovních míst bylo 4 490 míst bez příznaku „pro cizince“. Na dalších 24 778 pozic pak mohli zaměstnavatelé přijímat také pracovníky ze zahraničí.

V rámci aktivní politiky zaměstnanosti (APZ) bylo od počátku roku 2020 prostřednictvím příspěvků APZ podpořeno 2 079 osob, z toho bylo 719 osob zařazeno do rekvalifikačních kurzů. Prostřednictvím SÚPM – SVČ, byli podpořeni v tomto měsíci tři uchazeči (servis audio-video techniky, konzultantka tradiční čínské medicíny, služby pro zahradnictví).

Informace o vývoji nezaměstnanosti v ČR v elektronické formě jsou zveřejněny na internetové adrese <https://www.mpsv.cz/web/cz/mesicni> .



1. Základní charakteristika vývoje nezaměstnanosti a volných pracovních míst v Jihomoravském kraji

Tabulka č. 1 - Vývoj nezaměstnanosti

ukazatel (celkový počet)		stav k		
		31.12.2019	30.11.2020	31.12.2020
evidovaní uchazeči o zaměstnání		29 087	34 607	36 883
- z toho	ženy	14 592	17 728	18 370
	absolventi a mladiství	1 367	1 904	1 910
	uchazeči se zdravotním postižením	4 546	4 886	5 050
uchazeči s nárokem na Pvn		10 891	10 892	12 189
podíl nezaměstnaných osob v % ¹⁾		3,5	4,2	4,5
volná pracovní místa		27 149	29 563	29 268
počet uchazečů na 1 volné pracovní místo		1,1	1,2	1,3

Tabulka č. 2 - Tok nezaměstnanosti

ukazatel	Počet uchazečů ve sledovaném měsíci		
	prosinec 2019	listopad 2020	prosinec 2020
nově evidovaní uchazeči o zaměstnání	5 393	4 227	4 780
uchazeči s ukonč. evidencí a vyřazení	2 838	3 536	2 504
- z toho umístění celkem	1 744	2 594	1 680
- z toho umístění úřadem práce	1 022	1 358	852

Tabulka č. 3. – Nezaměstnanost v okresech k 31. 12. 2020

Okres	Počet nezaměstnaných		Volná pracovní místa	Počet uchazečů na 1 VPM	Podíl nezaměstnaných osob [%]
	celkem	z toho ženy			
Blansko	2 477	1 183	702	3,5	3,3
Brno-město	13 677	6 969	15 216	0,9	5,2
Brno-venkov	5 036	2 553	6 800	0,7	3,3
Břeclav	3 194	1 595	1 415	2,3	4,1
Hodonín	5 850	2 714	1 668	3,5	5,5
Vyškov	1 813	915	1 898	1,0	2,9
Znojmo	4 836	2 441	1 569	3,1	6,4
Jihomoravský kraj	36 883	18 370	29 268	1,3	4,5
Česká republika	291 977	146 227	318 582	0,9	4,0



2. Vybrané nástroje aktivní politiky zaměstnanosti v Jihomoravském kraji

Tabulka č. 4 – Osoby podpořené v rámci APZ a rekvalifikace uchazečů a zájemců o zaměstnání

ukazatel (celkový počet)	Stav k		Celkem od počátku roku do	
	31.12. 2019	31.12. 2020	31.12. 2019	31.12. 2020
Osoby podpořené v rámci APZ				
veřejně prospěšné práce (VPP)	497	118	939	382
veřejně prospěšné práce (VPP) - ESF ¹⁾	46	161	60	329
společensky účelná prac. místa (SÚPM)	5	3	42	1
společensky účelná prac. místa (SÚPM) - ESF ¹⁾	385	372	486	410
SÚPM - samostatně výděleč. činnost (SVČ)	66	71	57	59
SÚPM - samostatně výděleč. činnost (SVČ) - ESF ¹⁾	0	0	0	0
zřízení pracovního místa pro OZP (bez SVČ)	149	83	45	43
zřízení pracovního místa pro OZP - SVČ	1	0	0	0
vytvořená pracovní místa (NIP)	0	0	0	0
ostatní nástroje APZ	87	63	190	136
rekvalifikace uchazečů a zájemců o zaměstnání				
uchazeči a zájemci zařazení do rekvalifikací	0	0	6	1
uchazeči a zájemci zařazení do rekvalifikací - ESF ¹⁾	3	0	757	503
uchazeči a zájemci, kteří zahájili zvolenou rekvalifikaci	0	0	0	0
uchazeči a zájemci, kteří zahájili zvolenou rekvalifikaci - ESF ¹⁾	11	12	251	215
Osoby podpořené v rámci APZ celkem	1 250	883	2 833	2 079

1) financováno převážně z Evropského sociálního fondu

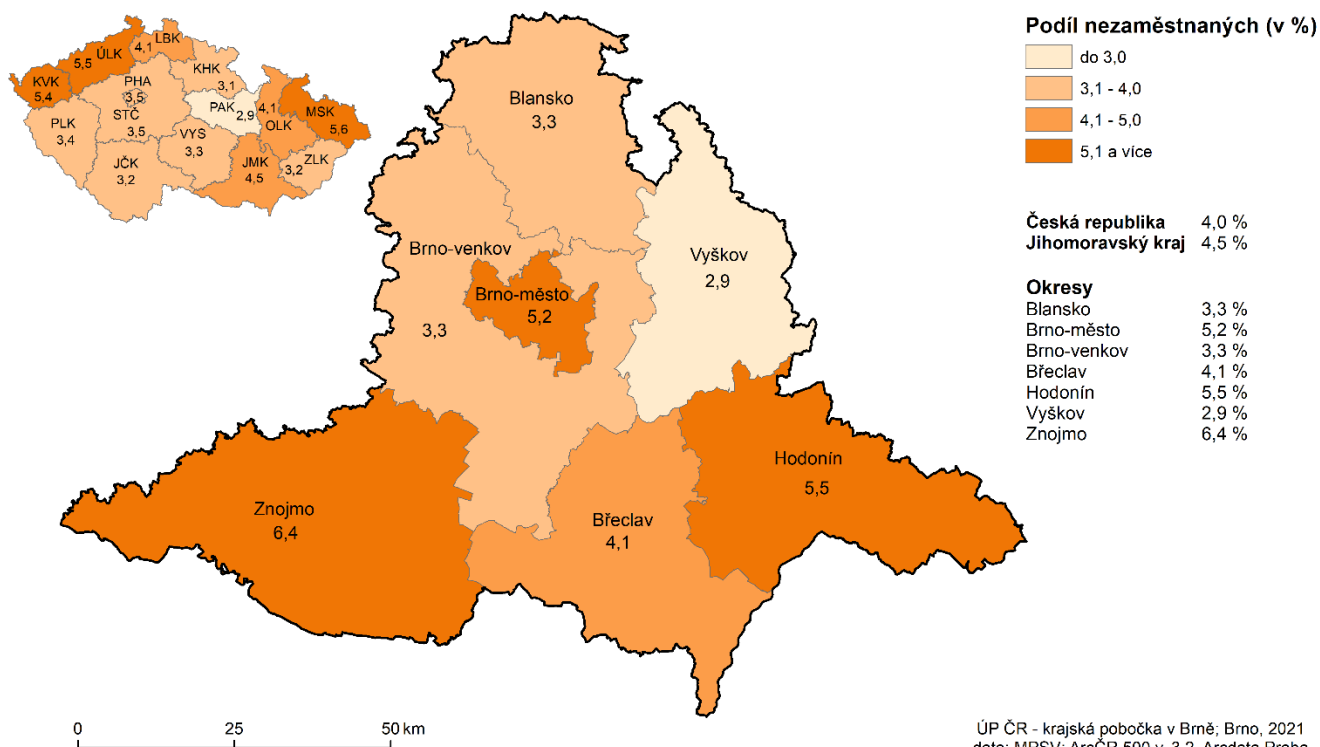
Podrobnější statistické údaje o nástrojích APZ naleznete na stránkách Integrovaného portálu MPSV, v měsíčních statistikách nezaměstnanosti

<https://www.mpsv.cz/web/cz/mesicni>

3. MAPA – ArcView - Podíl nezaměstnaných v okresech kraje

PODÍL NEZAMĚŠTNANÝCH NA OBYVATELSTVU VE VĚKU 15 - 64 LET

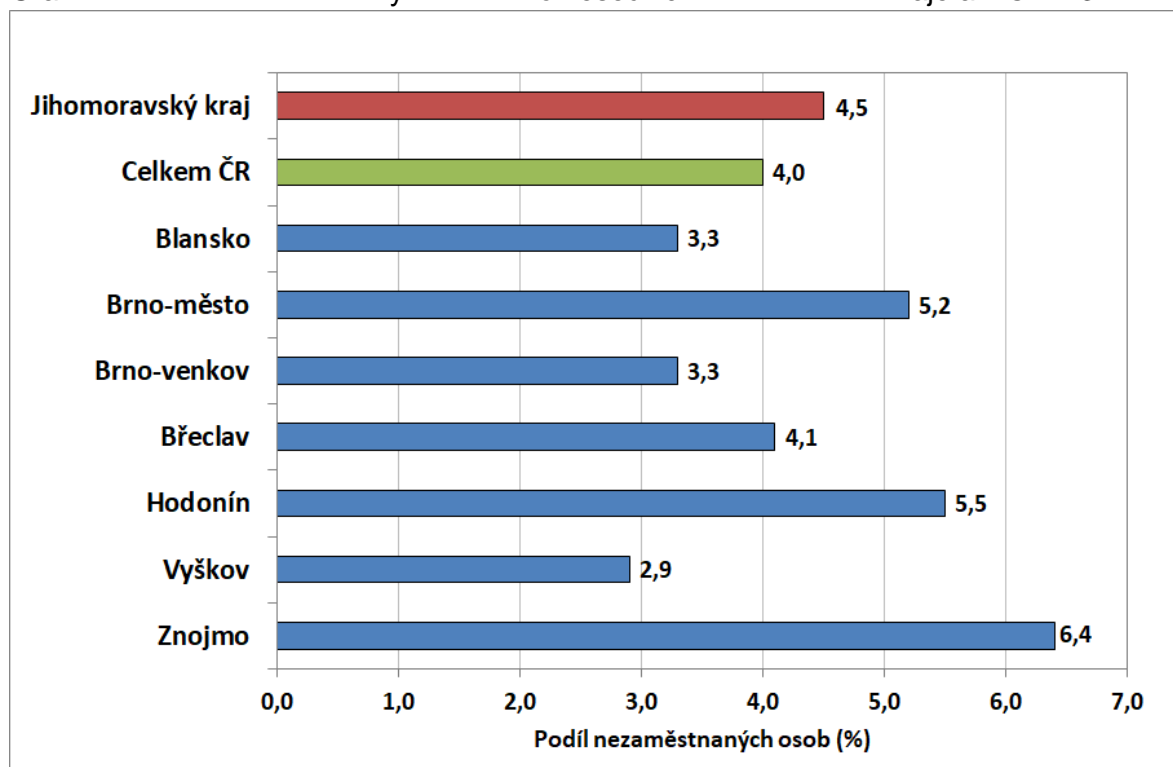
v Jihomoravském kraji k 31. 12. 2020



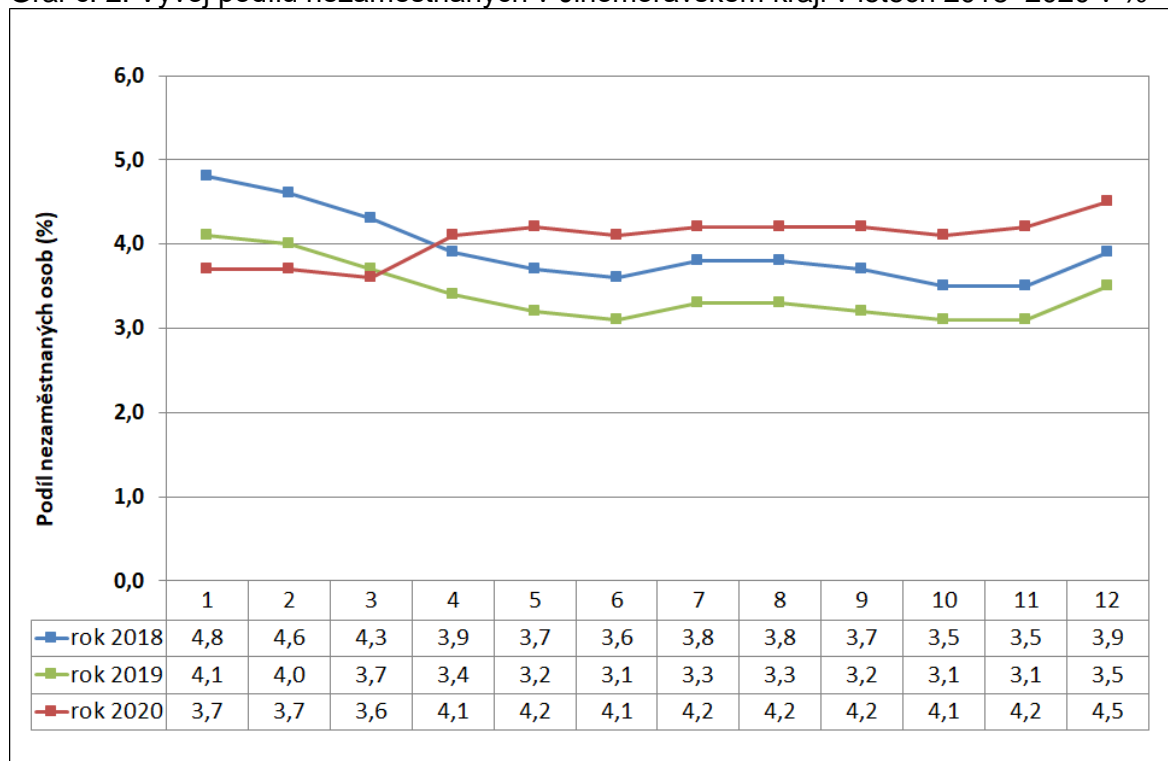
ÚP ČR - krajská pobočka v Brně; Brno, 2021
 data: MPSV; ArcČR 500 v. 3.2, Arcdata Praha

4. GRAFY

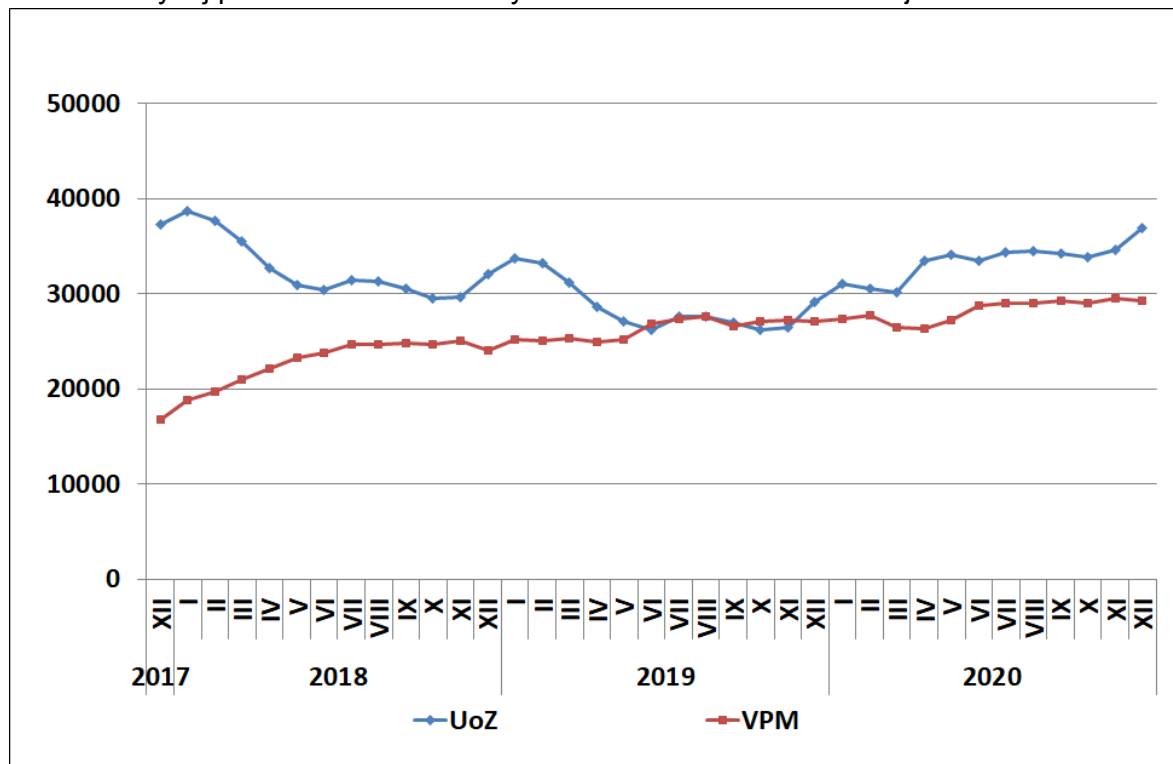
Graf č. 1: Podíl nezaměstnaných osob v okresech Jihomoravského kraje a v ČR k 31. 12. 2020



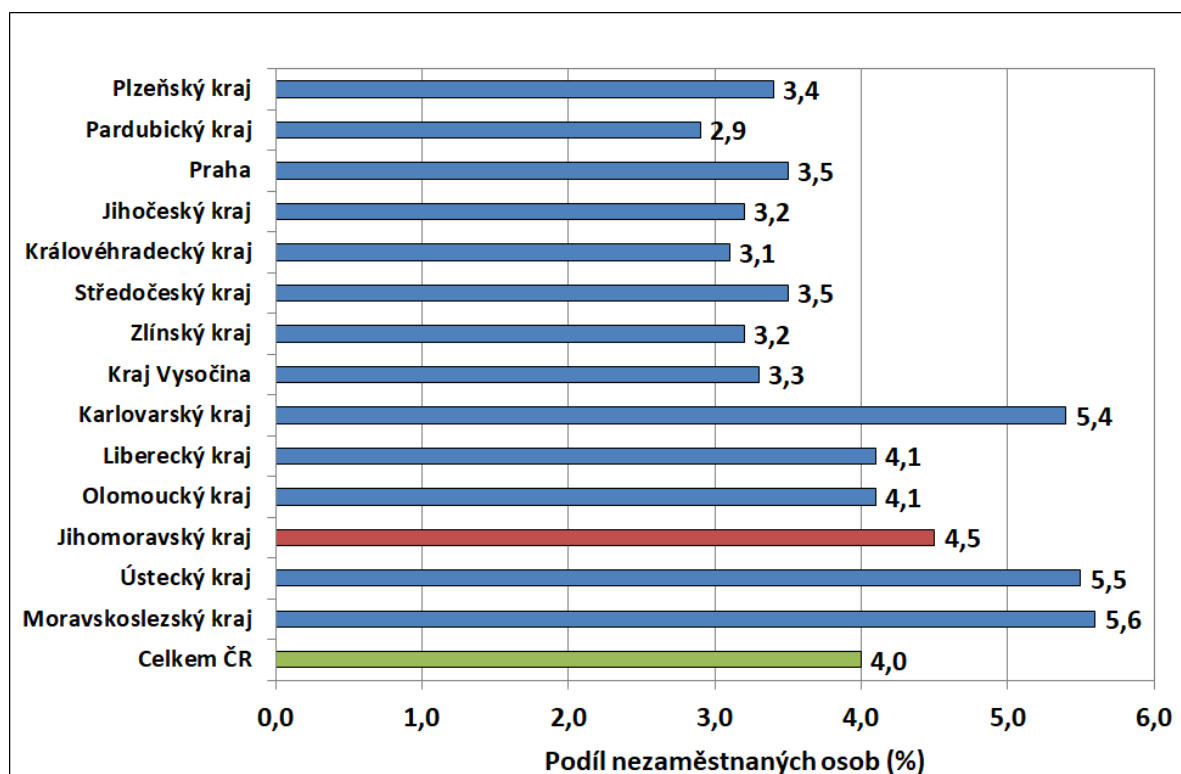
Graf č. 2: Vývoj podílu nezaměstnaných v Jihomoravském kraji v letech 2018–2020 v %



Graf č. 3: Vývoj počtu uchazečů a volných míst v Jihomoravském kraji v letech 2017–2020



Graf č. 4: Podíl nezaměstnaných osob v jednotlivých krajích ČR k 31. 12. 2020 v %





5. Setřídění okresů k 31. 12. 2020

	PNO v %		meziměs. přírůst/ úbytek nezam. v %		počet uchazečů na 1 VPM
1	Karviná 8,1	Jindřichův Hradec	24,6	Karviná	8,4
2	Bruntál 6,8	Prachatice	23,7	Ústí nad Labem	5,9
3	Ostrava-město 6,7	Chrudim	19,8	Sokolov	5,3
4	Most 6,6	Klatovy	17,3	Bruntál	4,8
5	Znojmo 6,4	Jeseník	16,8	Jeseník	4,7
6	Jeseník 6,4	Svitavy	16,8	Děčín	4,2
7	Chomutov 6,3	Břeclav 15,6		Most	3,6
8	Karlovy Vary 6,0	Třebíč	14,9	Blansko 3,5	
9	Sokolov 6,0	Český Krumlov	14,5	Hodonín 3,5	
10	Děčín 5,7	Znojmo 14,4		Přerov	3,5
11	Ústí nad Labem 5,6	Plzeň-jih	13,6	Znojmo 3,1	
12	Hodonín 5,5	Tábor	13,5	Frydek-Místek	2,7
13	Louny 5,5	Strakonice	13,2	Ostrava-město	2,7
14	Brno-město 5,2	Žďár nad Sázavou	13,1	Šumperk	2,7
15	Český Krumlov 5,0	Rakovník	13,0	Opava	2,5
16	Přerov 4,9	Písek	13,0	Louny	2,5
17	Teplice 4,8	Jihlava	12,7	Karlovy Vary	2,5
18	Kladno 4,8	Vsetín	12,4	Břeclav 2,3	
19	Příbram 4,7	Kutná Hora	12,2	Žďár nad Sázavou	2,2
20	Nymburk 4,6	Bruntál	12,2	Olomouc	2,1
21	Mělník 4,5	Tachov	12,2	Litoměřice	2,1
22	Liberec 4,3	Šumperk	11,8	Kroměříž	2,1
23	Kolín 4,3	Náchod	11,1	Třebíč	1,9
24	Šumperk 4,3	Hodonín 10,9		Jablonec nad Nisou	1,9
25	Semily 4,3	Litoměřice	10,1	Teplice	1,8
26	Cheb 4,2	Semily	9,4	Trutnov	1,8
27	Třebíč 4,2	Plzeň-sever	9,1	Nový Jičín	1,8
28	Břeclav 4,1	Uherské Hradiště	8,9	Česká Lípa	1,6
29	Jablonec nad Nisou 4,1	Příbram	8,8	Havlíčkův Brod	1,5
30	Náchod 4,0	Opava	8,6	Kladno	1,5
31	Vsetín 4,0	Kolín	8,5	Rakovník	1,5
32	Olomouc 3,8	Kroměříž	8,2	Prostějov	1,4
33	Tachov 3,8	Přerov	8,0	Náchod	1,4
34	Nový Jičín 3,8	Olomouc	7,9	Cheb	1,4
35	Litoměřice 3,7	Nový Jičín	7,7	Vsetín	1,3
36	Kutná Hora 3,7	Děčín	7,3	Strakonice	1,3
37	Beroun 3,6	Ústí nad Orlicí	7,3	Semily	1,3
38	Tábor 3,5	Hradec Králové	7,2	Jindřichův Hradec	1,1
39	Žďár nad Sázavou 3,5	Zlín	7,1	Uherské Hradiště	1,1
40	Frydek-Místek 3,5	Prostějov	6,8	Kolín	1,0
41	Praha 3,5	Jičín	6,8	Chomutov	1,0
42	Plzeň-sever 3,5	Pelhřimov	6,6	Jihlava	1,0
43	Domažlice 3,4	Mělník	6,5	Příbram	1,0
44	Rokycany 3,4	Trutnov	6,4	Vyškov 1,0	
45	Plzeň-město 3,4	Rokycany	6,4	Liberec	0,9
46	Česká Lípa 3,4	Frydek-Místek	6,2	Zlín	0,9
47	Strakonice 3,4	Cheb	6,2	Hradec Králové	0,9
48	Trutnov 3,4	Vyškov 6,1		Chrudim	0,9
49	Jihlava 3,3	Sokolov	6,1	Brno-město 0,9	
50	Hradec Králové 3,3	Havlíčkův Brod	6,1	Kutná Hora	0,9
51	Blansko 3,3	České Budějovice	6,1	České Budějovice	0,9
52	Brno-venkov 3,3	Pardubice	6,0	Svitavy	0,8
53	Klatovy 3,3	Česká Lípa	5,9	Plzeň-sever	0,8
54	Opava 3,3	Blansko 5,8		Brno-venkov 0,7	
55	Rakovník 3,3	Domažlice	5,7	Mělník	0,7
56	Chrudim 3,2	Benešov	5,5	Tábor	0,7
57	Svitavy 3,2	Beroun	5,5	Jičín	0,7
58	Kroměříž 3,2	Karlovy Vary	5,5	Nymburk	0,7
59	Uherské Hradiště 3,0	Louny	5,4	Benešov	0,7
60	České Budějovice 3,0	Brno-venkov 4,8		Klatovy	0,7
61	Praha-západ 2,9	Chomutov	4,7	Ústí nad Orlicí	0,7
62	Vyškov 2,9	Plzeň-město	4,4	Písek	0,7
63	Havlíčkův Brod 2,9	Nymburk	4,3	Praha-západ	0,6
64	Prostějov 2,8	Rychnov nad Kněžnou	4,2	Plzeň-město	0,6
65	Zlín 2,8	Jablonec nad Nisou	3,8	Beroun	0,5
66	Pardubice 2,8	Praha-západ	3,4	Český Krumlov	0,5
67	Prachatice 2,8	Kladno	3,4	Prachatice	0,5
68	Jindřichův Hradec 2,7	Liberec	3,3	Rokycany	0,5
69	Ústí nad Orlicí 2,6	Ostrava-město	2,4	Rychnov nad Kněžnou	0,5
70	Plzeň-jih 2,6	Karviná	2,3	Domažlice	0,5
71	Písek 2,5	Most	2,2	Praha	0,4
72	Benešov 2,5	Ústí nad Labem	2,2	Pelhřimov	0,4
73	Jičín 2,3	Praha	2,0	Pardubice	0,3
74	Mladá Boleslav 2,2	Teplice	1,7	Tachov	0,3
75	Pelhřimov 2,1	Praha-východ	1,4	Plzeň-jih	0,2
76	Praha-východ 2,0	Brno-město 1,4		Mladá Boleslav	0,2
77	Rychnov nad Kněžnou 1,9	Mladá Boleslav	1,2	Praha-východ	0,1
	Celkem ČR 4,0	Celkem ČR	6,4	Celkem ČR	0,9